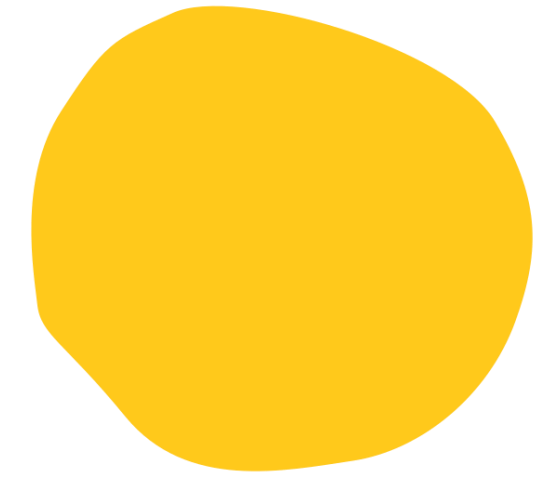


Módulo I

Conhecendo o curso

Conhecendo o curso



A partir de agora damos início ao primeiro módulo. Nosso objetivo é apresentar para você as orientações para o estudo e o programa do curso.

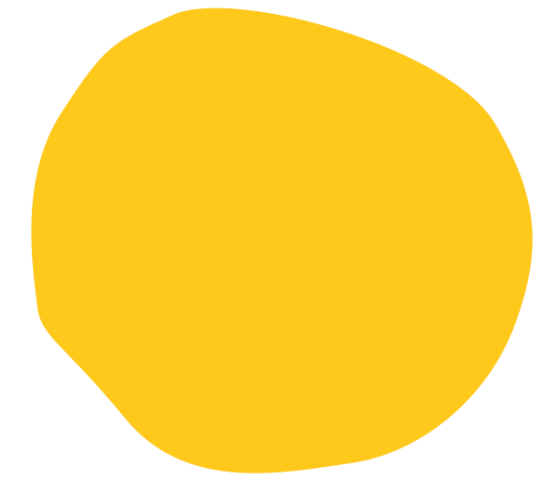
Também esperamos facilitar a compreensão do conteúdo, sua concepção e objetivos.

Veja o que compõe este módulo:

- Aula 1: Orientações sobre o curso
- Aula 2: Os materiais de apoio que compõem o curso
- Aula 3: Como organizar seus estudos
- “Você sabia?”
- “Para saber mais”
- 1ª Atividade
- Fechamento do módulo



Orientações



Neste módulo, você deverá ler e registrar em um caderno (ou direto nesta apostila) o conteúdo de seu interesse. Estudar os materiais e as referências nos links “Para saber mais” e “Você sabia?”. Por fim, realizar a 1ª atividade, que consiste em responder ao questionário eletrônico “Quem sou eu?”.

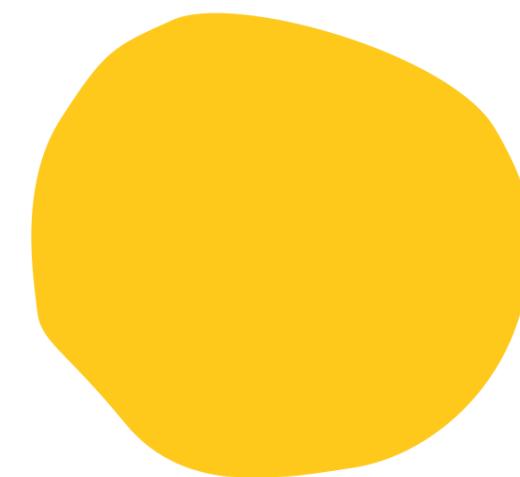




Aula 1

Informações gerais

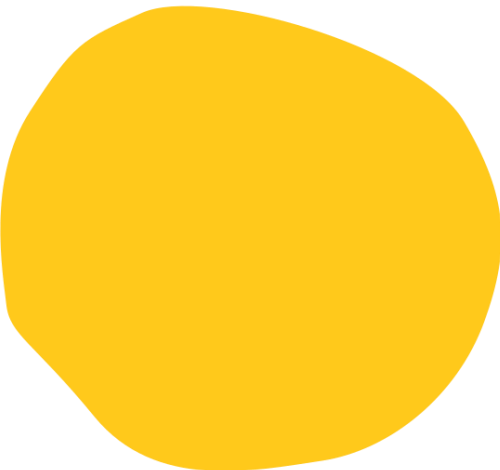
Aula 1: Informações gerais



Este curso é uma iniciativa do Observatório de Políticas de Segurança Alimentar e Nutrição (OPSAN), do Departamento de Nutrição da Faculdade das Ciências da Saúde da Universidade de Brasília (NUT/FS/UnB), em parceria com o Ministério da Saúde.


É um dos desdobramentos do Projeto “Enfrentamento e Controle da Obesidade no âmbito do Sistema Único de Saúde no Distrito Federal” desenvolvido pelo OPSAN/NUT/FS/UnB com o apoio da Secretaria de Estado da Saúde do Distrito Federal (SES/DF) e financiado pela Chamada Pública CNPQ/MS/SAS/DAB/CGAN Nº 26/2018.





O Observatório foi criado em 2003 e se propõe a ampliar e disseminar conhecimento, formar recursos humanos e promover o debate interdisciplinar e intersetorial sobre as políticas públicas e ações governamentais para a realização do Direito Humano à Alimentação Adequada (DHAA) e a garantia da Soberania e Segurança Alimentar e Nutricional (SSAN) no Brasil.

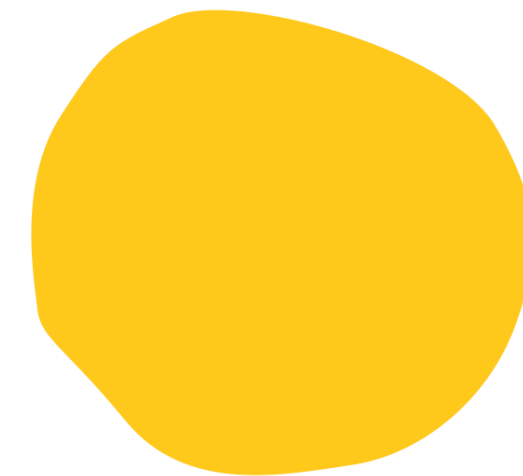
As atividades do OPSAN/NUT/FS/UnB são guiadas por princípios que promovem a participação ética, crítica e democrática de suas pesquisadoras e pesquisadores, bolsistas, colaboradoras e colaboradores, seja na condução das pesquisas, na prática extensionista e na coprodução e disseminação do saber e na docência.



Objetivo

Apresentar a legislação e instrumentos que orientam a organização do trabalho das equipes de saúde para a implantação da Linha de Cuidado do Sobrepeso e Obesidade (LCSO) na Atenção Primária à Saúde (APS), bem como aqueles que apoiam o trabalho integrado da equipe multiprofissional no cuidado do/a usuário/a com obesidade.

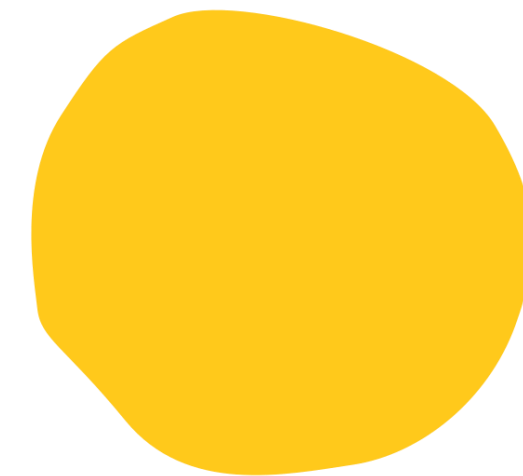
A quem se destina?



- Profissionais de nível superior atuantes no Sistema Único de Saúde (SUS) de todas as regiões do país, em especial, do Distrito Federal;
- Estudantes de graduação em cursos da saúde pelo país, em especial, do Distrito Federal.



Estrutura do curso

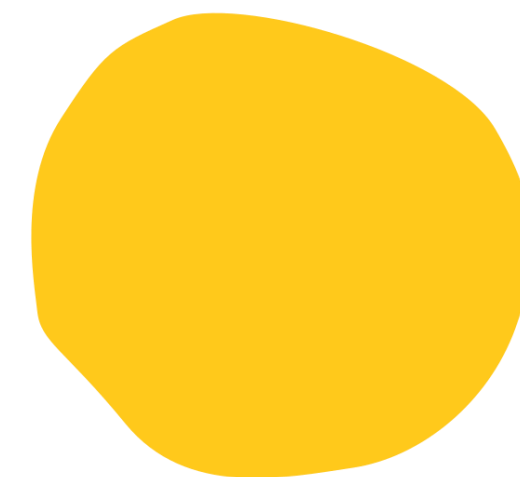


Trata-se de um curso livre de atualização profissional, realizado totalmente na modalidade autoinstrucional, com a carga horária total de 15 (quinze) horas.

O curso está disponível no **site do OPSAN** e não há prazo para seu encerramento.

O conteúdo teórico do curso está fundamentado em evidências científicas atuais e em documentos de referência em Nutrição e Saúde do Ministério da Saúde.

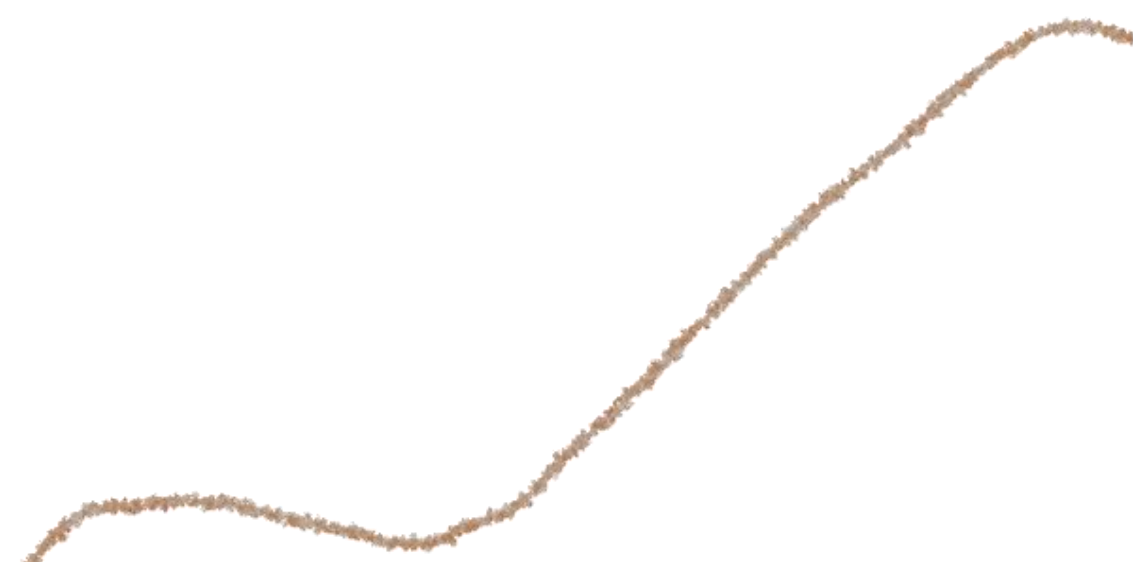


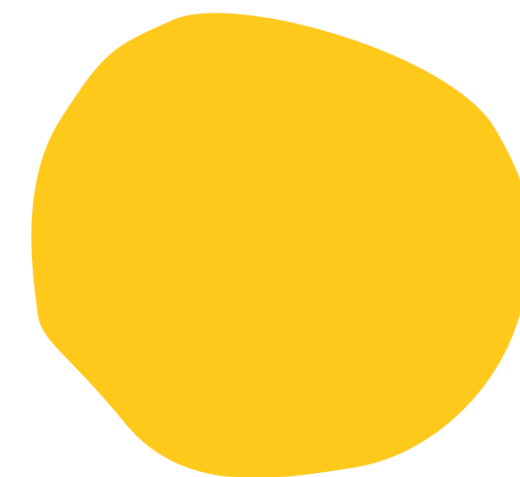


O curso está organizado em 4 (quatro) módulos, iniciando pela tela “Conhecendo o curso” (Módulo I).

O Módulo II apresenta uma série de marcos legais e documentos técnicos para a orientação e organização do trabalho da equipe multiprofissional, a estruturação da LCSO e a importância do acolhimento ao/a usuário/a.

Já os Módulos III e IV abordam o trabalho compartilhado da equipe, o conceito de Apoio Matricial e as ferramentas/estratégias que podem ser aplicadas no âmbito da APS, com ênfase no Projeto Terapêutico Singular (PTS).

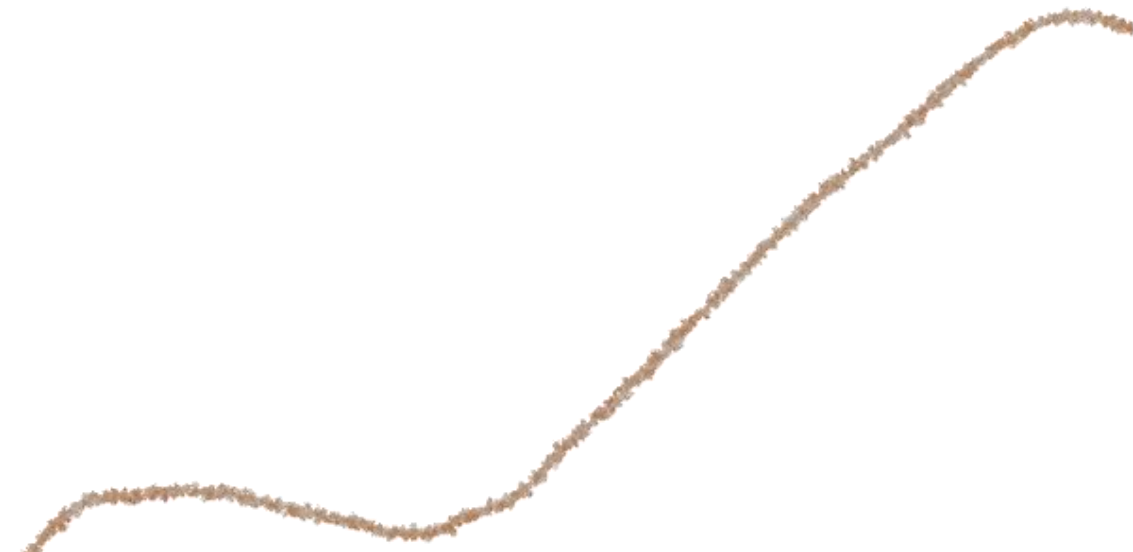


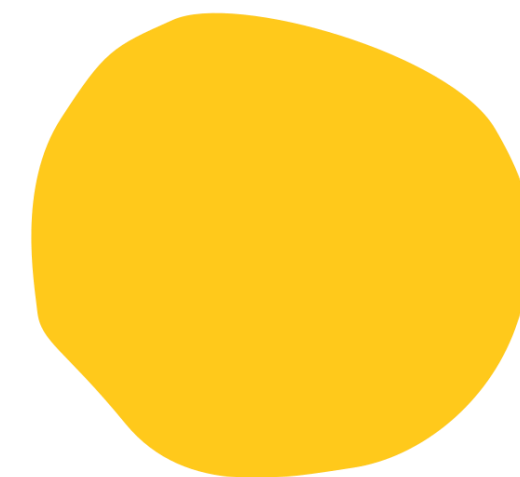


Os/as participantes são convidados/as a utilizar um caderno ou rascunho para anotações para, ao final, avaliar o curso e realizar a sua autoavaliação via formulário disponibilizado *online* (*Google Forms*).

Todos os módulos estarão organizados em apostila eletrônica. Em cada módulo, você poderá encontrar os seguintes materiais e atividades:

(1) Informações sobre o Módulo; (2) Aulas; (3) Vídeos de curta duração; (4) Material “Você sabia?”, que contém curiosidades e/ou informações adicionais sobre o tema; (5) Material “Para saber mais”, com referências adicionais para aqueles que desejam aprofundar o tema; (6) Material “Fique ligado/a!”, com breves lembretes ao leitor; (7) Atividades para continuidade da aprendizagem.

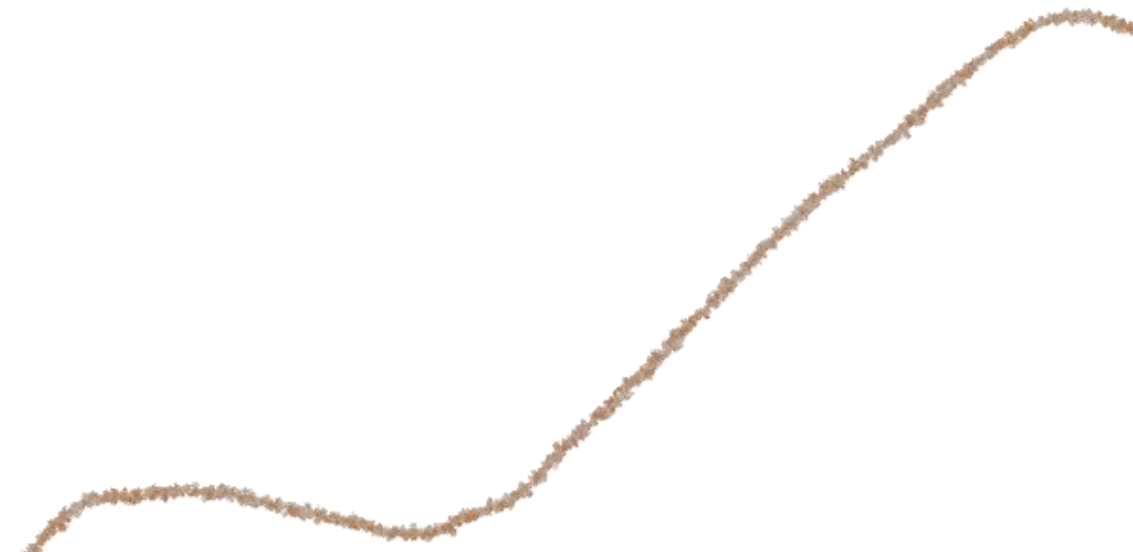




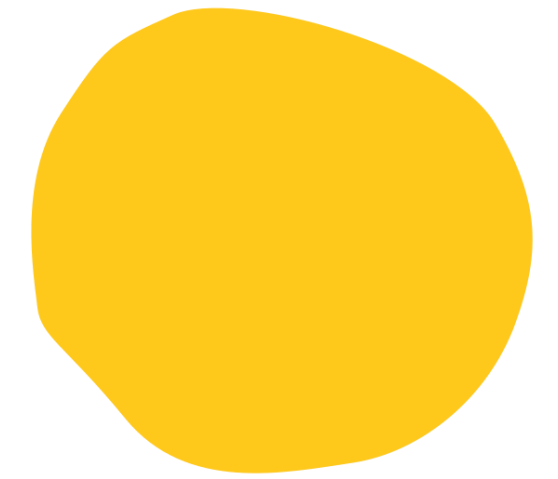
As atividades apresentam diferentes formatos, como solicitações de registros de suas reflexões em um caderno/arquivo ou mesmo em espaço disponível nessa apostila.

Para usar o espaço interativo, em que é possível digitar as suas respostas, você deve fazer uma cópia desta apostila para o seu computador, abrir o documento *.pdf* com o programa Adobe Reader (ou similar) e tocar na área do documento onde deseja acrescentar texto. Digite os caracteres na tela de escrita.

As atividades podem ser realizadas individualmente ou em grupo, por exemplo, junto a sua equipe de trabalho, no dia e horário que lhe for mais conveniente.



Certificado

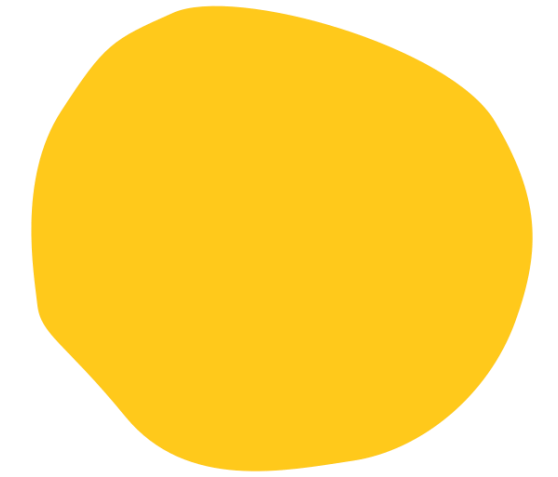


Tratando-se de um curso autoinstrucional e, portanto, sem acompanhamento ou processo de avaliação, não será emitido certificado ou declaração de realização.

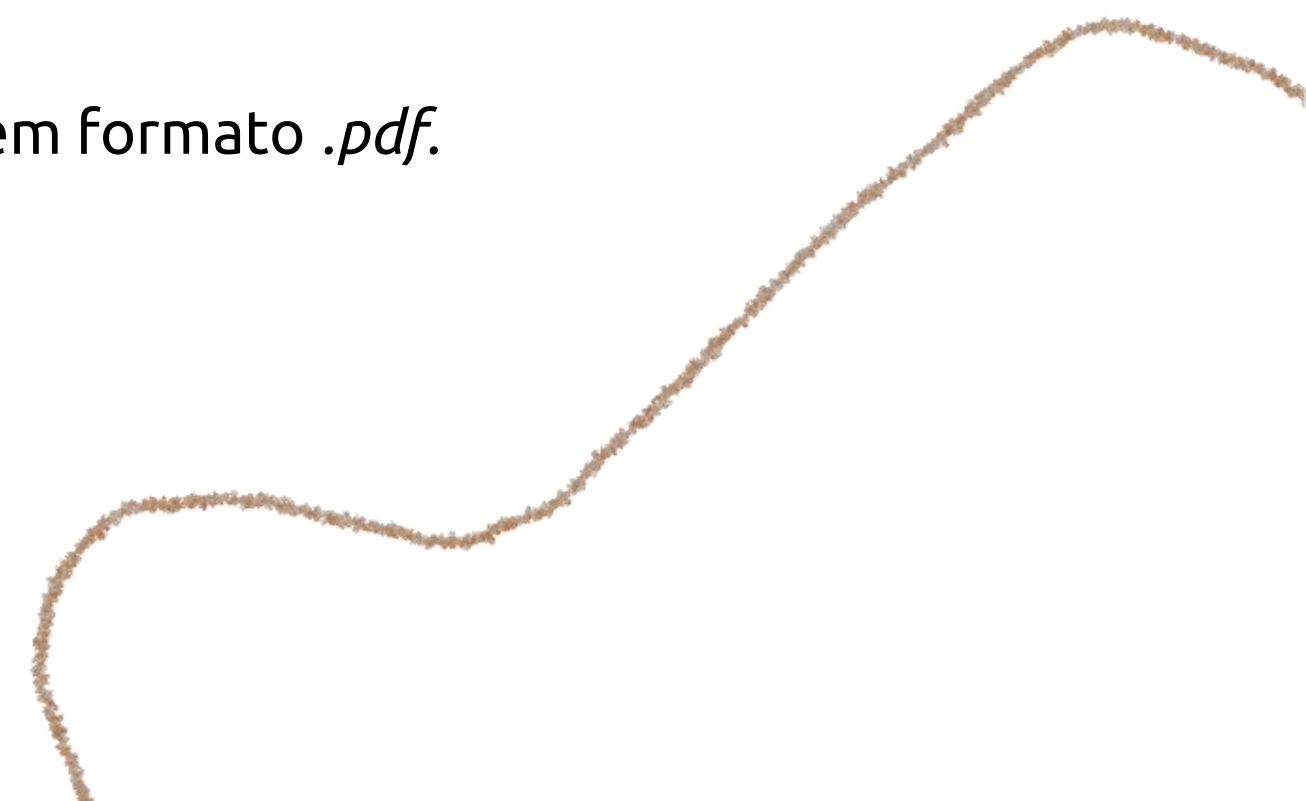
O nosso propósito é contribuir com o aperfeiçoamento do seu processo de trabalho e formação.



Requisitos básicos



- Possuir noções básicas de informática;
- Ter acesso a computador ou outro equipamento eletrônico com conexão de internet;
- Possuir caixa de som ou fone de ouvido para reprodução dos materiais em formato audiovisual;
- Disponibilidade de 15 horas para dedicação ao curso;
- Adobe PDF Reader ou similar, para acessar o arquivo do curso disponível em formato *.pdf*.

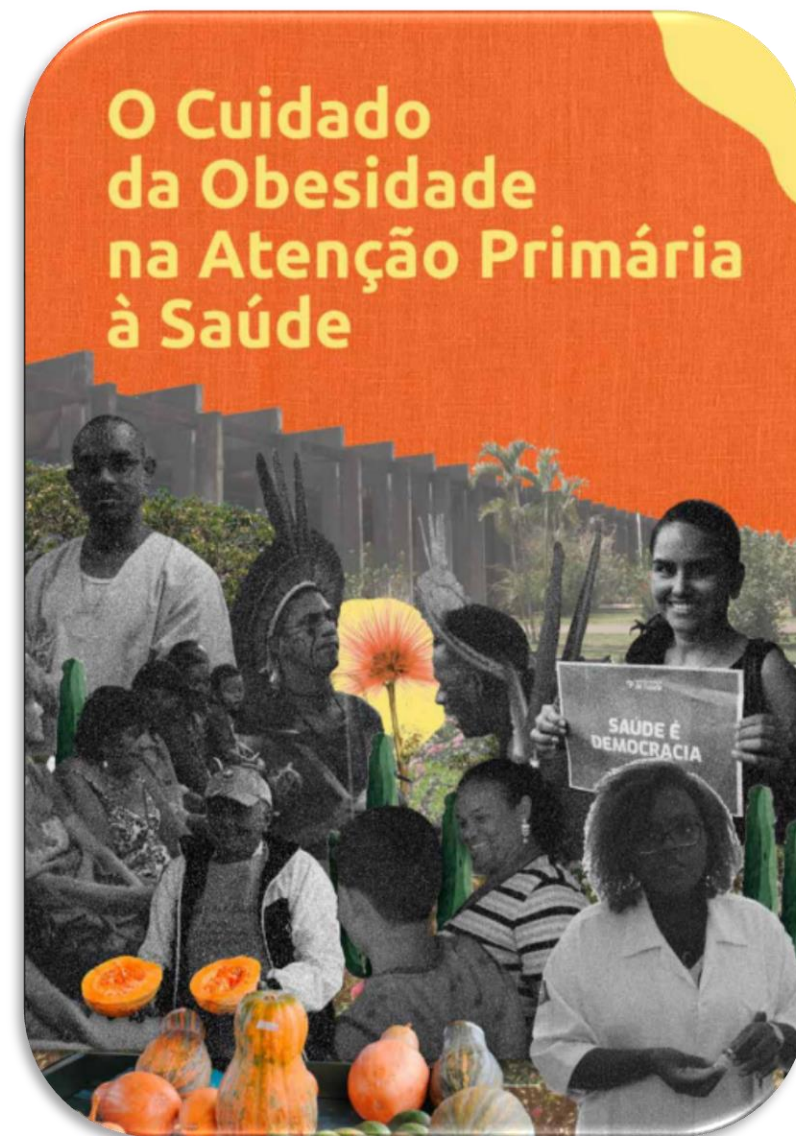


Aula 2

Materiais

Aula 2: Materiais

O material principal que subsidia esse curso é a Parte 3 do livro eletrônico “O cuidado da obesidade na Atenção Primária à Saúde”, disponível [na biblioteca do site do OPSAN](https://www.opsan.unb.br/biblioteca-obesidade).



<https://www.opsan.unb.br/biblioteca-obesidade>

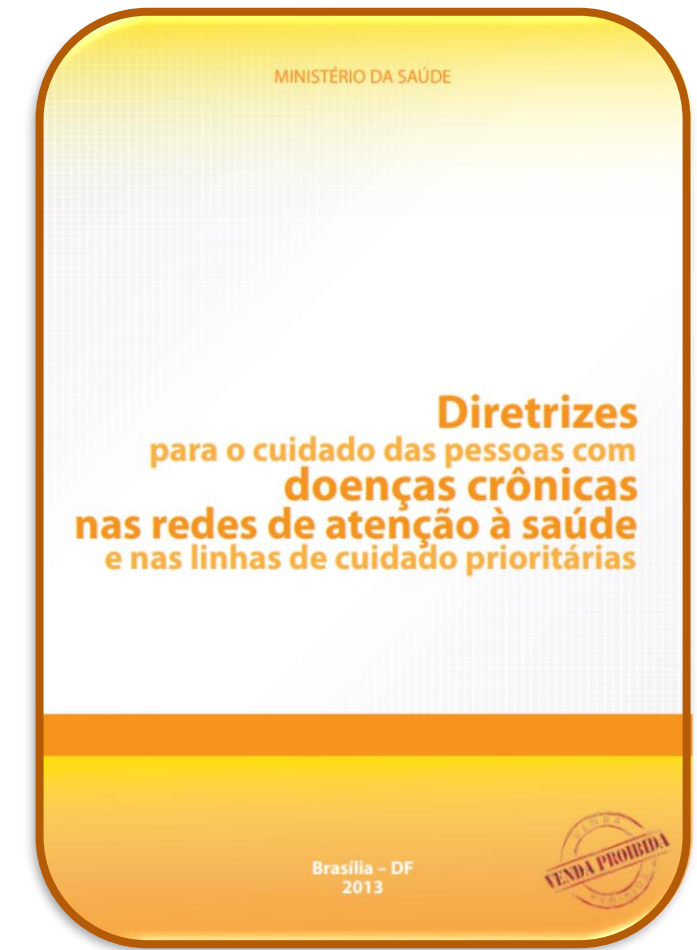
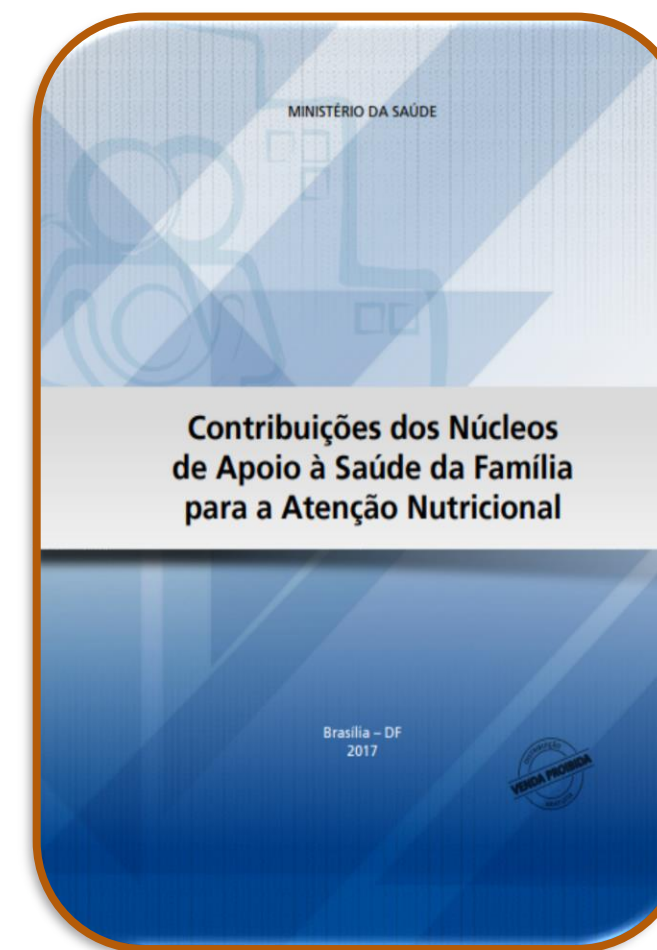
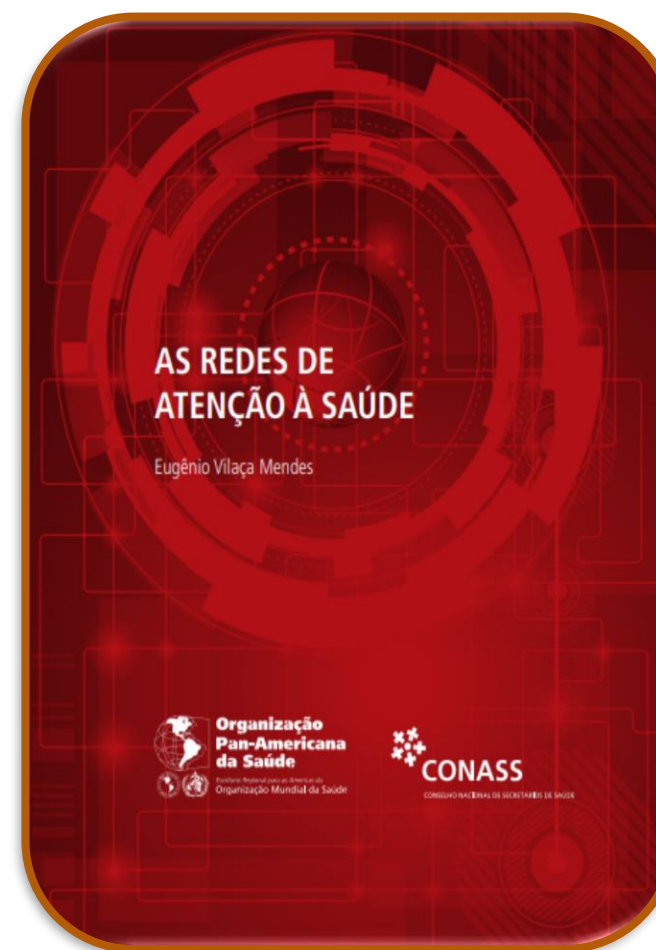
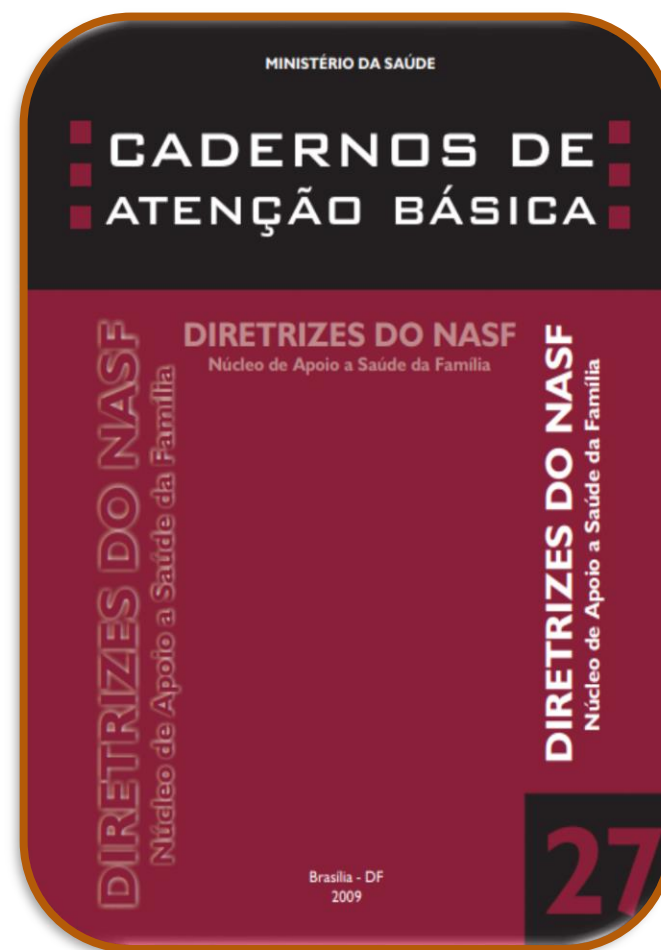
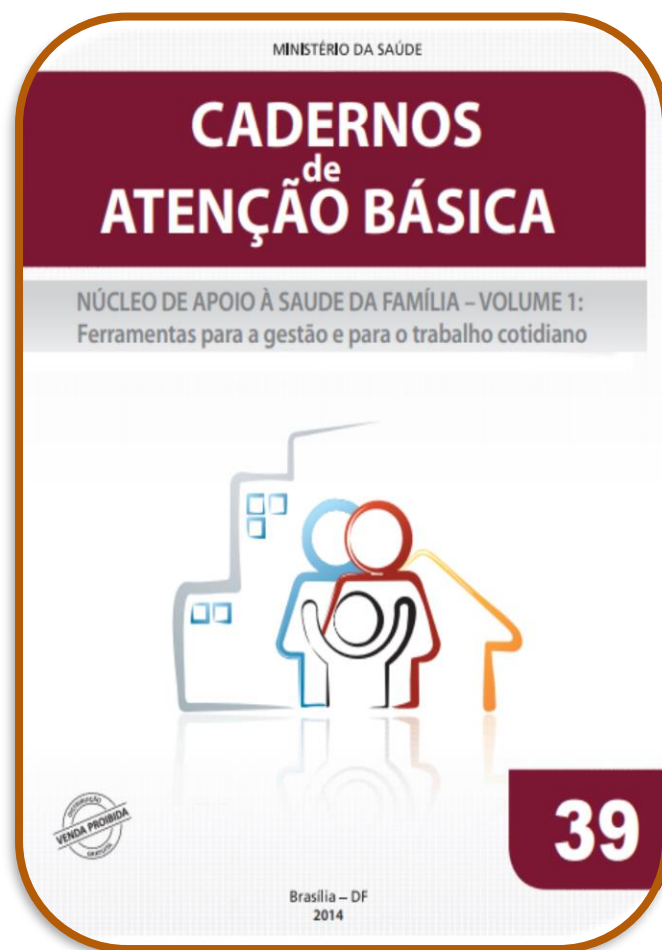
Clique na imagem para acessar

Esse livro eletrônico, também é um dos desdobramentos do Projeto “O cuidado da obesidade na Atenção Primária à Saúde: enfrentamento e controle da obesidade no âmbito do SUS-DF”.

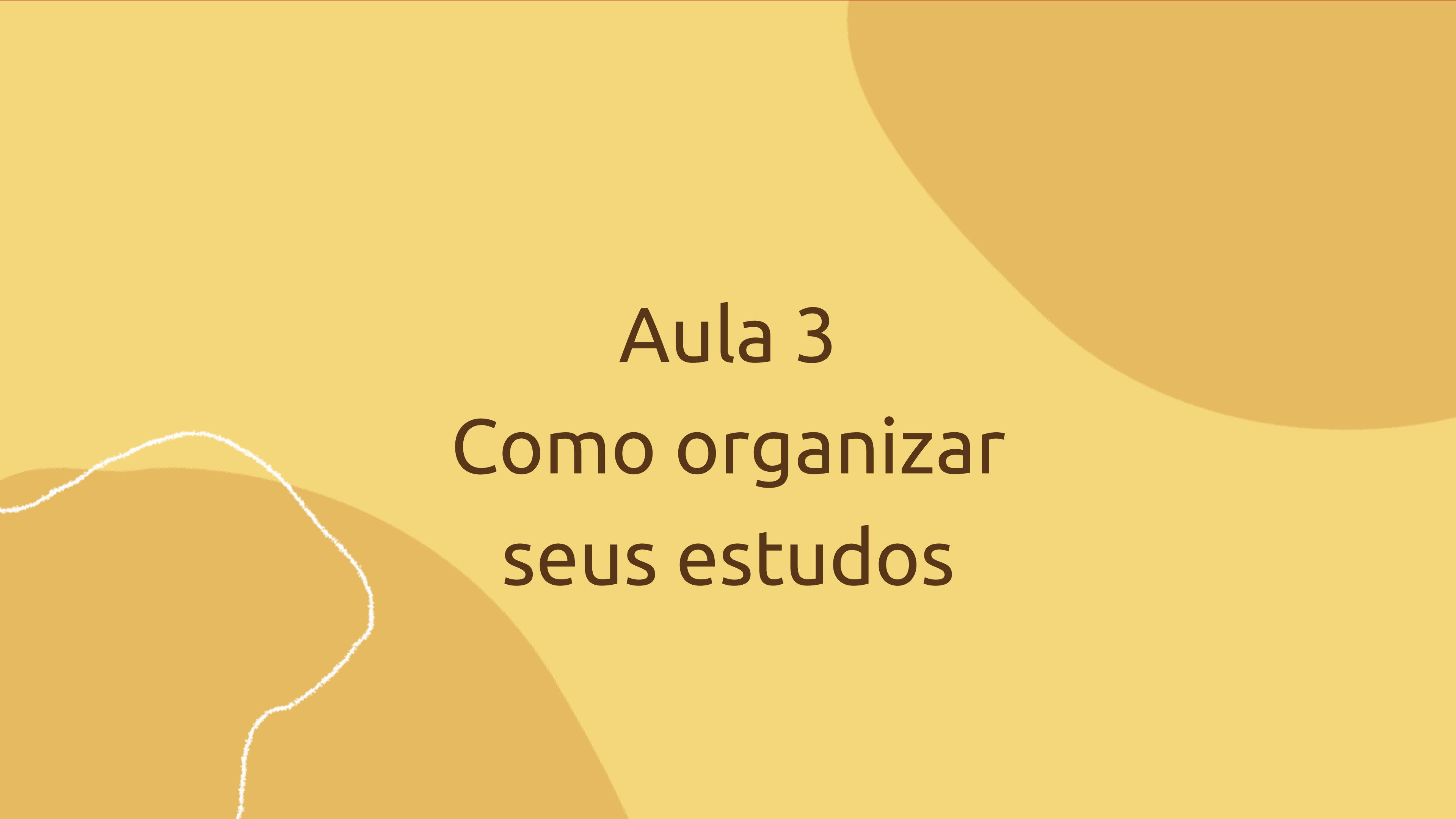
Seu objetivo é oportunizar o registro e a distribuição pública do conhecimento compartilhado por meio do Projeto. A Parte 3, especificamente, discute a atuação da equipe multiprofissional e a organização do cuidado da obesidade; e apresenta o PTS como uma ferramenta para planejamento do cuidado centrado nas necessidades da pessoa com obesidade e na integração entre equipe do Núcleo Ampliado de Saúde da Família da Atenção Básica (NASF-AB) e equipe de Saúde da Família (eSF).



Outros materiais centrais deste curso são:



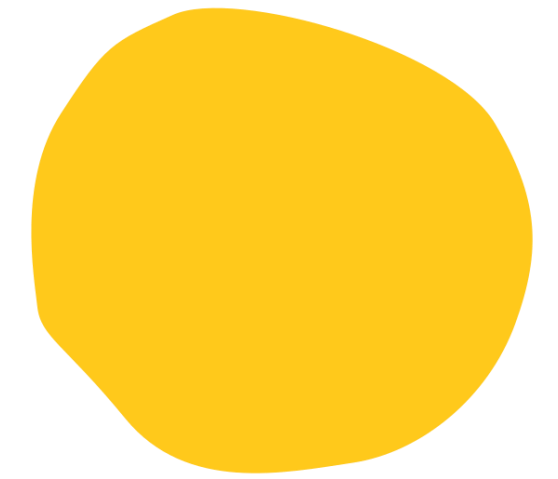
Clique nas imagens para acessar



Aula 3

Como organizar seus estudos

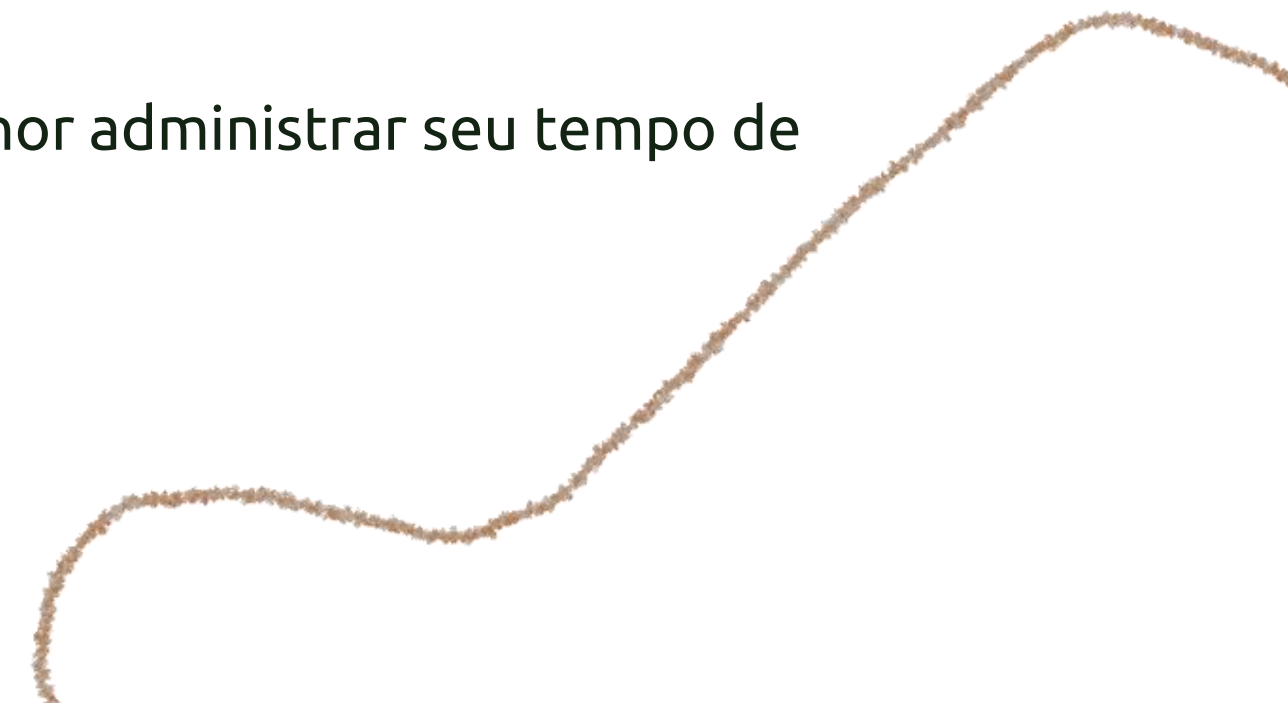
Aula 3: Como organizar seus estudos

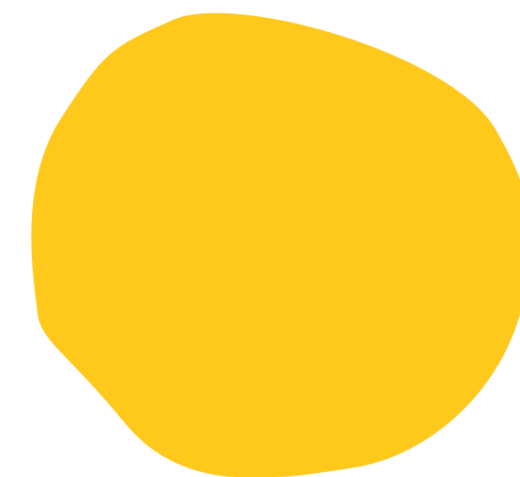


A organização e o planejamento dos seus estudos constituem uma ferramenta poderosa para o alcance dos objetivos propostos. Todavia, sabemos que estabelecer um cronograma de estudos, com uma rotina fixa e organizada é um desafio complexo para profissionais de saúde e/ou estudantes.

O importante é você aproveitar o tempo disponível para ler todo o material e pesquisar os conteúdos e mídias sugeridas.

Pensando nisso, compartilhamos a seguir algumas dicas para te ajudar a melhor administrar seu tempo de estudos neste curso. O que acha?





1º PASSO Defina as datas	2º PASSO Estabeleça os horários	3º PASSO Escolha um método
Você vai começar a estruturar o seu cronograma pelos dias de estudo. <i>Quantas vezes por semana você vai se dedicar até concluir o curso? Ou você organizará um dia inteiro na agenda para realizar esse curso de 15 horas?</i>	Depois de estipular as datas para os estudos, você precisa estabelecer os horários. Indique o horário de início e de término.	Defina se fará o curso individualmente ou em grupo. Estudar com outras pessoas pode promover a troca de conhecimentos e experiências. Especialmente no SUS, realizar esse curso em grupo pode fomentar a integração da equipe e contribuir para o trabalho multiprofissional. Pense nisso!



Oi! ❤️

Vocês viram o novo curso disponibilizado pelo OPSAN sobre Promoção da Alimentação Adequada e Saudável como estratégia de prevenção e cuidado da pessoa com obesidade?

Chama no
zap!

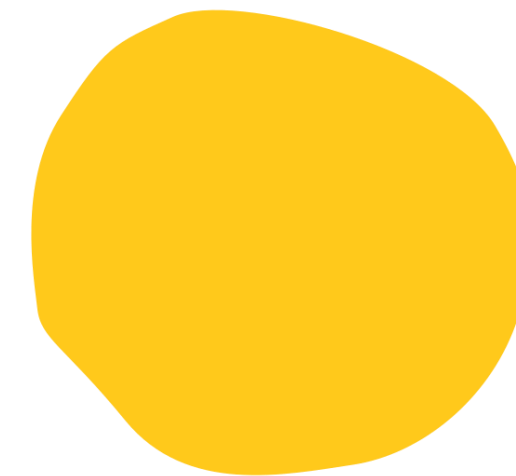
Você, profissional do SUS, o que acha de realizar esse curso junto com sua equipe?

E você, estudante? Que tal convidar as/os seus colegas?

Não perca essa oportunidade!

Sugestão de mensagem convite para estudo em grupo.
(Estudante, adapte a mensagem a sua realidade.)

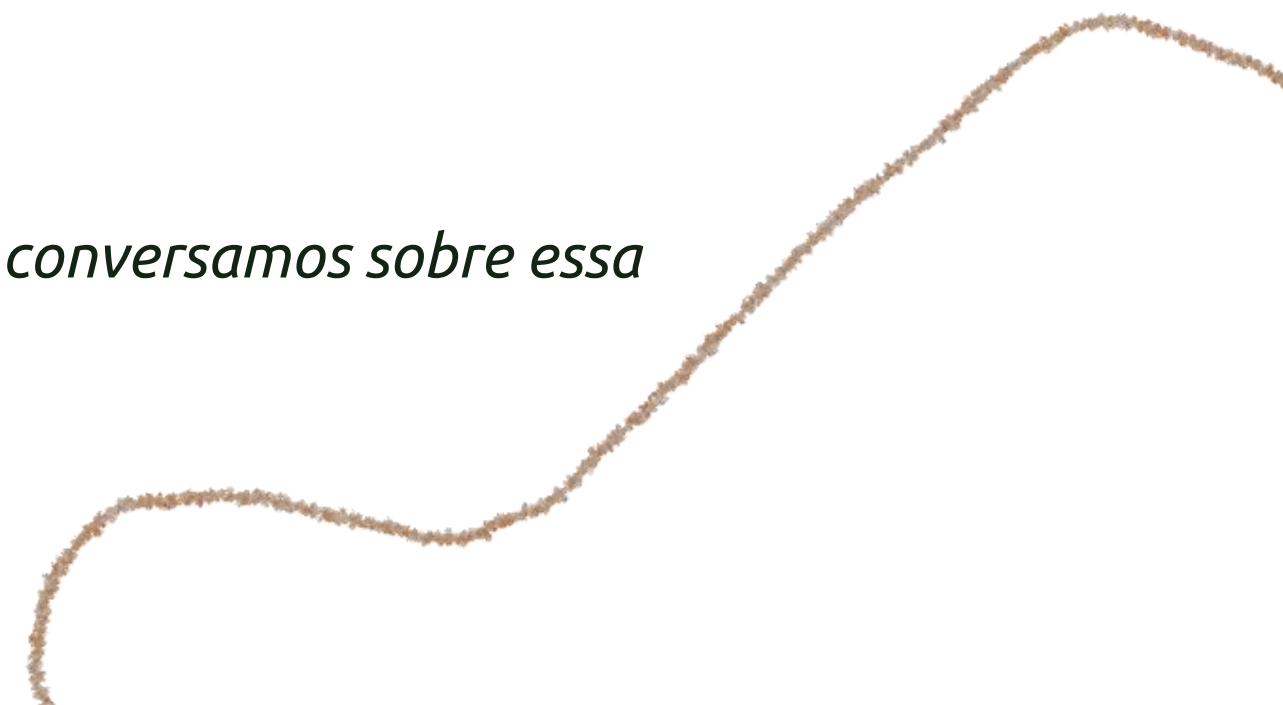
Bom dia/Boa tarde/Boa noite! (Ajuste conforme horário da mensagem)

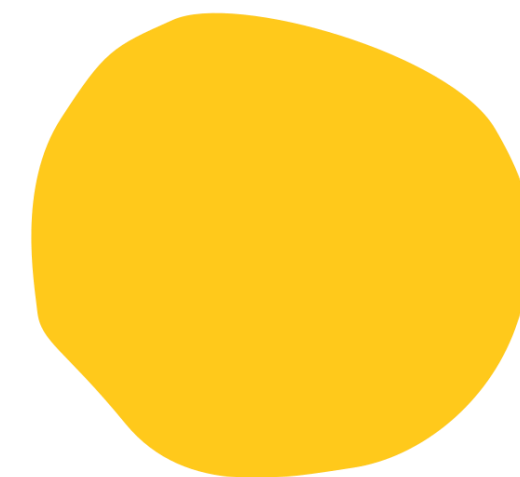


Vocês viram o novo curso disponibilizado pelo OPSAN sobre o trabalho da equipe multiprofissional e a organização do cuidado da pessoa com obesidade?

Acho que pode ser muito bacana estudarmos em equipe. São 15 horas, talvez possamos estudar um pouco em nossas reuniões de matriciamento.

O curso não tem prazo para acabar. Quem sabe na reunião da semana que vem, conversamos sobre essa possibilidade?





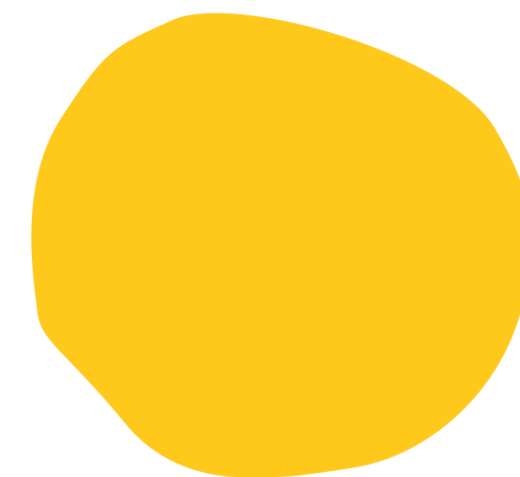
Depois sozinho/a ou coletivamente (caso tenha definido que a atividade será em grupo), defina se você ou o grupo fará o curso integralmente pelo computador ou pelo celular, ou se optará por imprimir o conteúdo como uma apostila.

Caso escolha realizar o curso integralmente pelo computador ou celular sugerimos que você tenha um caderno ou folhas de rascunho para realizar notas e também desenvolver as atividades programadas.



Você sabia?

Você sabia?




Este curso surgiu no por meio do Projeto “O cuidado da obesidade na Atenção Primária à Saúde: enfrentamento e controle da obesidade no âmbito do SUS-DF”, que foi iniciado em 2019.

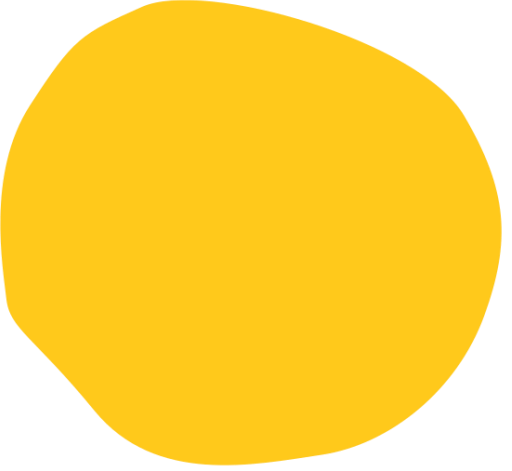
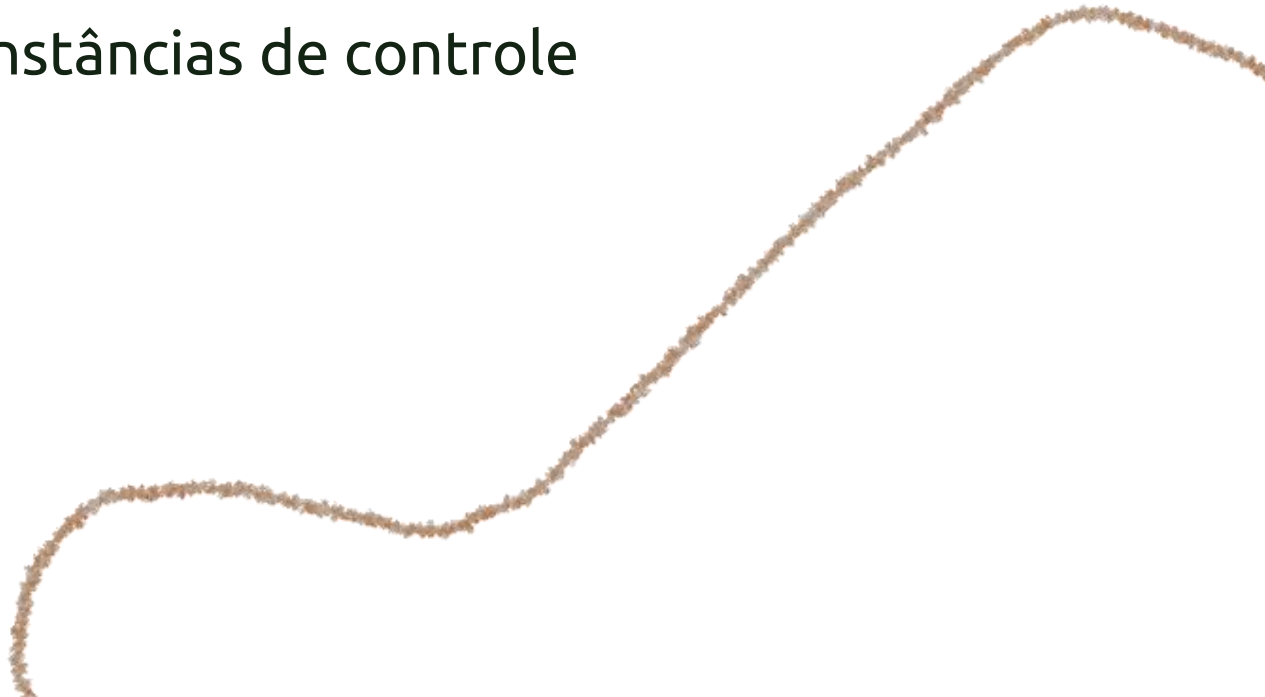
O projeto teve como finalidade qualificar as ações de enfrentando e cuidado da obesidade no âmbito do SUS do Distrito Federal (DF), por meio da promoção de ações de educação permanente para as equipes e para gestores e gestoras responsáveis pela implementação das diretrizes da Política Nacional de Alimentação e Nutrição (PNAN).

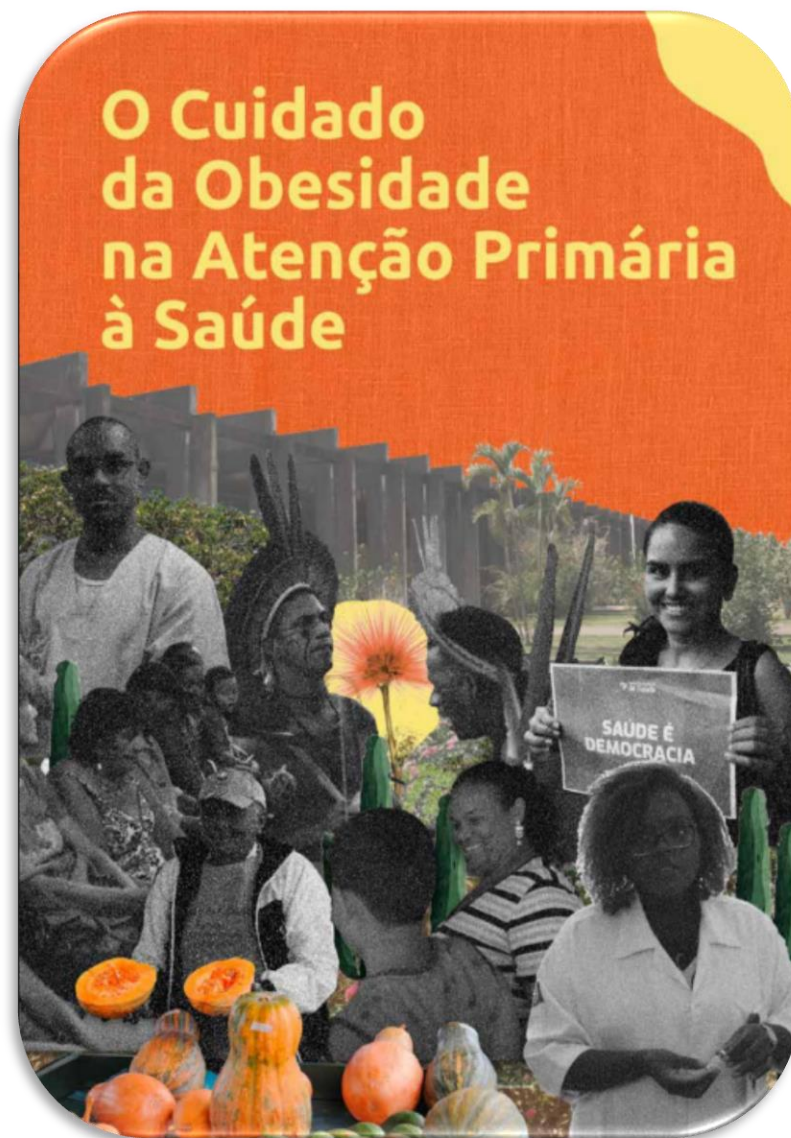




Estavam entre seus objetivos:

- Realizar o diagnóstico da organização da atenção nutricional e da gestão das ações de alimentação e nutrição no DF;
 - Desenvolver ações de educação permanente para os/as profissionais dos NASF-AB para o cuidado do indivíduo com obesidade;
 - Desenvolver ações de educação permanente para os gestores envolvidos na implementação das diretrizes da PNAN;
- 

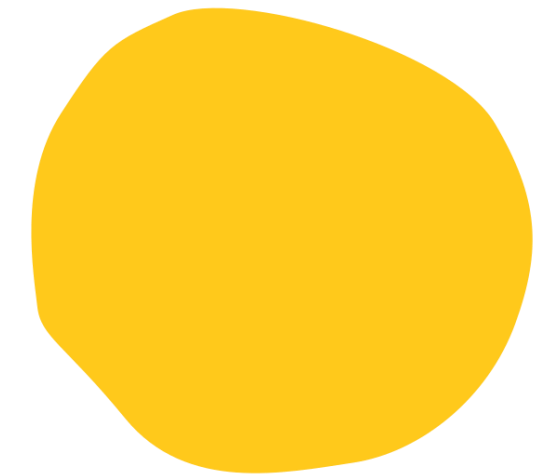
- 
- 
- Adaptar e testar a ferramenta digital Mapa do Sistema de Obesidade como recurso para profissionais de saúde dos NASF-AB e gestores para diagnóstico situacional, identificação de determinantes e causas diretas e indiretas da obesidade;
 - Apoiar os processos de avaliação e monitoramento das ações para o manejo da obesidade e fortalecimento da PNAN;
 - Difundir interna e externamente as etapas e resultados dos diferentes produtos do projeto para os profissionais, gestores, futuros profissionais, pesquisadores, instâncias de controle social e sociedade em geral.



<https://www.opsan.unb.br/biblioteca-obesidade>

Clique na imagem para acessar

- Para desenvolver ações de educação permanente, foi ofertado um curso à distância com atividades práticas e intercaladas com encontros *online*.
- Como desdobramento deste curso foi elaborado livro eletrônico "O Cuidado da Obesidade na Atenção Primária à Saúde".
- Este curso na modalidade de auto aprendizado tem como objetivo oportunizar o registro e a distribuição pública do conhecimento compartilhado com as/as cursistas do curso original ofertado no âmbito do projeto.

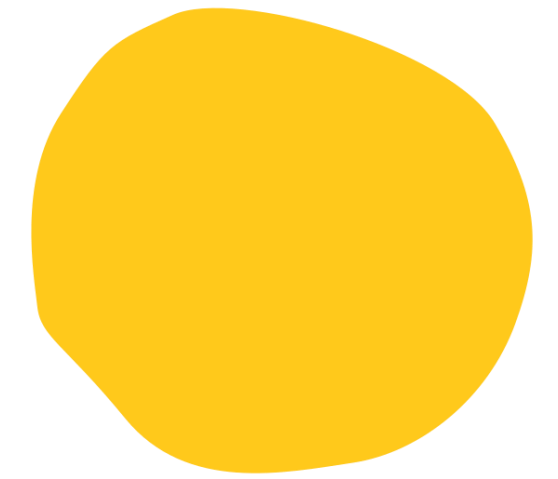


Visite nossa
biblioteca
e saiba mais.



1ª atividade:
Quem sou eu?

1ª atividade: Quem sou eu?



Agora que conheceu o curso e a sua proposta, queremos conhecer você.

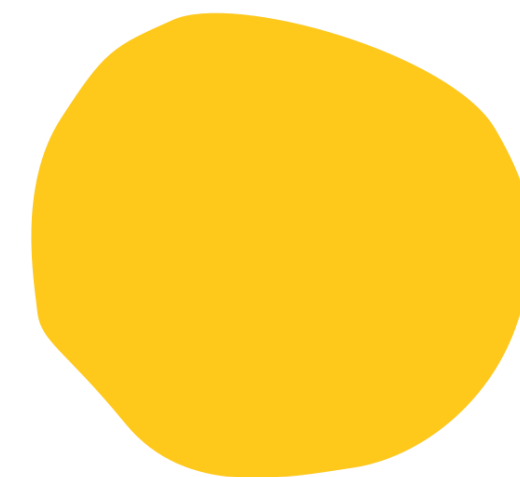
Antes de avançar nos conteúdos, realize nossa 1ª Atividade.

Para tal, **clique neste link** e nos conte um pouquinho sobre quem é você.

Agradecemos por sua participação!



Referências



BRASIL. Ministério da Saúde. Secretaria de Atenção à Saúde. Departamento de Atenção Básica. **Diretrizes do NASF: Núcleo de Apoio à Saúde da Família**. Brasília: Ministério da Saúde, 2010.

BRASIL. Ministério da Saúde. Secretaria de Atenção à Saúde. Departamento de Atenção Básica. **Diretrizes para o cuidado das pessoas com doenças crônicas nas redes de atenção à saúde e nas linhas de cuidado prioritárias**. Brasília: Ministério da Saúde, 2013. 28 p.

BRASIL. Ministério da Saúde. Secretaria de Atenção à Saúde. Departamento de Atenção Básica. **Núcleo de Apoio à Saúde da Família**. Brasília: Ministério da Saúde, 2014. 116 p.

BRASIL. Ministério da Saúde. Secretaria de Atenção à Saúde. Departamento de Atenção Básica. **Contribuições dos Núcleos de Apoio à Saúde da Família para a Atenção Nutricional**. Brasília: Ministério da Saúde, 2017.

OPSAN – Observatório de Políticas de Segurança Alimentar e Nutrição. Universidade de Brasília. **O Cuidado da Obesidade na Atenção Primária à Saúde** [livro eletrônico]: Brasília, DF: OPSAN; Universidade de Brasília, 2022.



Fechamento do Módulo I

Que bom que você concluiu o primeiro módulo do curso “A equipe multiprofissional e a organização do cuidado da pessoa com obesidade”.

Siga para o
Módulo II